



**КУРГАНСКАЯ ОБЛАСТЬ  
КАТАЙСКИЙ МУНИЦИПАЛЬНЫЙ ОКРУГ  
ДУМА КАТАЙСКОГО МУНИЦИПАЛЬНОГО ОКРУГА**

**Р Е Ш Е Н И Е**

от 31.10.2024

№ 277

г. Катайск

**О внесении дополнений в решение Думы Катайского муниципального округа от 04.10.2023 года № 142 «Об утверждении Правил благоустройства на территории Катайского муниципального округа Курганской области»**

В соответствии с Градостроительным кодексом Российской Федерации, Федеральным законом от 06.10.2003 № 131-ФЗ «Об общих принципах организации местного самоуправления в Российской Федерации», Методическими рекомендациями по разработке норм и правил по благоустройству территорий муниципальных образований, утвержденных приказом Министерства строительства и ЖКХ Российской Федерации от 29.12.2021 № 1042/пр, Уставом Катайского муниципального округа Курганской области, Дума Катайского муниципального округа Курганской области;

**РЕШИЛА:**

1. Внести в решение Думы Катайского муниципального округа от 04.10.2023 года № 142 «Об утверждении Правил благоустройства на территории Катайского муниципального округа Курганской области» следующее дополнение:

1.1 Дополнить настоящие Правила благоустройства Приложением № 6 «Требование к содержанию отдельных конструктивных элементов фасадов, к дополнительному оборудованию, дополнительными элементами и устройствам, размещаемым на фасадах зданий, строений»

2. Настоящее решение вступает в силу после его обнародования и подлежит размещению на официальном сайте Катайского муниципального округа в информационно-телекоммуникационной сети «Интернет».

3. Контроль за исполнением настоящего решения возложить на председателя комиссии по вопросам местного самоуправления (мандатная) Думы Катайского муниципального округа Курганской области.

Председатель Думы Катайского  
муниципального округа

В.А. Лебедев

Глава Катайского муниципального  
округа Курганской области

Г.М. Морозов

Приложение № 6 к Правилам благоустройства территории Катайского МО  
Курганской области утвержденных решением Думы Катайского МО  
Курганской области от 31.10.2024 №277



Департамент строительства, госэкспертизы и жилищно-коммунального хозяйства  
Курганской области

ТРЕБОВАНИЯ К СОДЕРЖАНИЮ ОТДЕЛЬНЫХ  
КОНСТРУКТИВНЫХ ЭЛЕМЕНТОВ ФАСАДОВ,  
К ДОПОЛНИТЕЛЬНОМУ ОБОРУДОВАНИЮ,  
ДОПОЛНИТЕЛЬНЫМ ЭЛЕМЕНТАМ И УСТРОЙСТВАМ,  
РАЗМЕЩАЕМЫМ НА ФАСАДАХ ЗДАНИЙ, СТРОЕНИЙ,  
СООРУЖЕНИЙ НА ТЕРРИТОРИИ КАТАЙСКОГО  
МУНИЦИПАЛЬНОГО ОКРУГА

# Содержание

<b>Категории улиц</b>	2		
<b>Примеры вывесок</b>	3	<b>Вывески в исторической застройке</b>	43
<b>Порядок применения правил</b>	4	Типографика	46
<b>Типология вывесок</b>	6		
Размещение вывесок на крыше	7		
Размещение настенных вывесок	8		
Размещение вывесок на остеклении	19		
Размещение консольных вывесок	21		
Размещение навигационных вывесок	22		
размещение вывесок меню кафе и ресторанов	23		
Баннеры и афиши	24		
<b>Дополнительное оборудование</b>	25		
Размещение видеокамер	26		
Размещение кондиционеров	27		
Размещение терминалов и банкоматов	30		
Размещение урн	31		
<b>Отделка фасада</b>	32		
<b>Конструктивные элементы фасадов</b>	35		
Размещение маркиз	36		
Реконструкция балконов, лоджий, эркеров	38		
Размещение входных групп	39		
Размещение витринных конструкций	41		
<b>Торговые и бизнес-центры</b>	42		

## Категории улиц

### Вывески для нейтральных территорий

Применяются на всех территориях, за исключением исторической застройки.

### Вывески для территорий с исторической застройкой

Применяются на территориях (коридорах улично-дорожной сети, открытых городских пространствах определенных муниципальным образованием).

\* Территории, для которых Департаментом рекомендовано применение вывесок

- г. Курган

- ул. Ленина
- ул. Гоголя
- ул. Красина
- Ул. Климова
- ул. Максима Горького
- ул. Куйбышева

- г. Шадринск

- ул. Комсомольская
- ул. Ленина
- ул. Розы Люксембург
- ул. Октябрьская

- г. Далматово

- ул. Советская
- ул. Попова

Зона определяется в границах кварталов

# Примеры вывесок

## Вывеска

### Настенная вывеска без подложки

Размещение отдельных букв и знаков непосредственно на фасаде



### Консольная вывеска

Размещение букв, знаков и декоративных элементов на конструкции, закрепленной перпендикулярно плоскости фасада, подвесным креплением на расстоянии от стены.

## Вывеска

### Настенная вывеска в виде светового короба (lightbox)

Размещение отдельных букв, знаков и декоративных элементов на источнике света с плоской поверхностью, закрепленной на плоскости фасада.



### Информационная табличка

Прямоугольная конструкция, содержащая информацию о часах работы и краткую информацией о предприятии, либо информацию о нескольких предприятиях, указание направлений, размещенная на фасаде рядом со свходом в помещение.

## Вывеска

### Вывеска на остеклении

Размещение на остеклении витрин отдельных плоских или объемных букв, знаков и декоративных элементов либо методом нанесения трафаретной печати, либо методом аппликации.



### Вывеска на крыше

Размещение отдельных букв и знаков на крышах зданий с использованием конструктивных решений.

*\*Подсветка вывески должна иметь немерцающий, приглушенный свет, не создающий прямых направленных лучей в окна жилых помещений. Кроме того, подсветка должна соответствовать общей световой температуре и учитывать свет, рядом расположенных вывесок.*

# Порядок применения правил

Правила по размещению отдельных конструктивных элементов фасадов, к дополнительному оборудованию, дополнительным элементам и устройствам, размещаемым на фасадах с учетом архитектурных стилей зданий строений, сооружений

	Историческая архитектура (1771 — 1923 годы)	Архитектура индустриализации (1924—1956годы)	Архитектура развитого социализма (1957 — 1990 годы)	Современная архитектура (с 1991 года)
Вывеска на крыше	✘	✘	✔	✔
Настенная вывеска без подложки	✔	✔	✔	✔
Настенная вывеска с подложкой	✘	✘	✔	✔
Световой короб	✘	✘	✘	✘
Вывески на остеклении	✔	✔	✔	✔
Консольная вывеска на расстоянии от стены	✔	✔	✔	✔
Консольная вывеска вплотную к стене	✘	✔	✔	✔
Навигационные вывески	✘	✘	✔	✔
Размещение маркиз	✔	✔	✔	✔
Размещение входных групп	✘	✘	✔	✔
Балконное остекление	✘	✘	✔	✔

✔ Рекомендуется к использованию

✘ Не рекомендуется к использованию

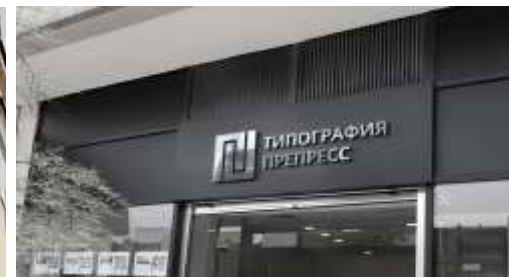
## Допустимые типы размещенной информации

ТИП ВЫВЕСКИ	ТИП ИНФОРМАЦИИ					
	НАЗВАНИЕ	ВИД УСЛУГ	ЛОГОТИП	МЕНЮ	РЕЖИМ РАБОТЫ	ПРОЧЕЕ
 <b>Вывеска</b> Вывеска на остеклении	✓	✓	✓	✗	✗	✗
<b>Вывеска</b> Настенная вывеска без подложки	✓	✓	✓	✗	✗	✗
 <b>Вывеска</b> Настенная вывеска – световой короб	✓	✓	✓	✗	✗	✗
 <b>А</b> Консольная вывеска	✓	✓	✓	✗	✓	✗
 <b>Текст</b> Информационная табличка	✓	✓	✓	✓	✓	✗
 <b>Текст</b> Вывеска на крыше	✓	✗	✓	✗	✗	✗



# Типология вывесок

Адаптация вывесок в результате применения порядка

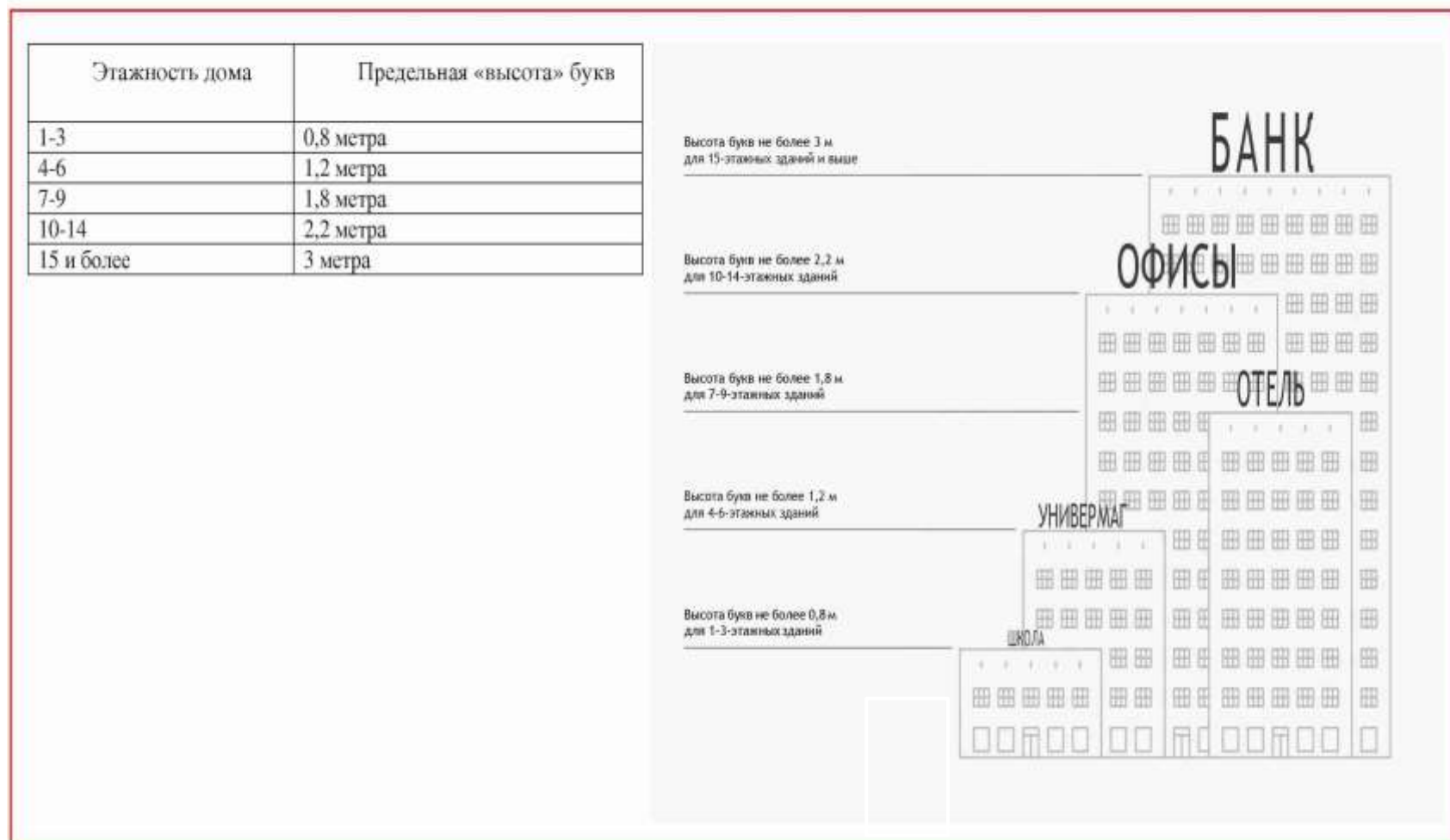




# Размещение вывесок на крыше

Вывески на крыше выполняются в виде отдельных букв и знаков (как плоских, так и объемных) с внутренней подсветкой. Предельно допустимый размер букв вывесок на крыше зависит от этажности (рис. 1):

Рис. 1.



## Размещение настенных вывесок

Максимально допустимый размер букв настенных вывесок не более 0,4 метра.

Максимально допустимый размер консольных вывесок настенных вывесок не более 0,75 метра.

Настенные вывески без подложки размещаются на плоских участках фасада, свободных от архитектурных элементов, на единой горизонтальной оси на уровне линии перекрытий между первым и вторым этажами либо нижеуказанной линии.

Настенные вывески выравняются по центральной оси витрин, оконных и дверных проемов (рис. 2).

Рис. 2.



## Размещение настенных вывесок

Несколько настенных вывесок без подложки размещаются в один высотный ряд и на единой горизонтальной линии (рис. 3).

Настенные вывески и группы настенных вывесок, занимающие пространство над несколькими витринами, оконными и дверными проемами, располагаются с учетом границ и осей указанных элементов.

Несколько настенных вывесок с подложкой должны иметь единую высоту, стиль и цвет подложки (Рис. 4).

Подложка должна размещаться в пределах занимаемых помещений.

Недопустимо сочетать подряд вывески без подложки и с подложкой.

Рис. 3.

Несколько вывесок должны располагаться на единой горизонтальной оси

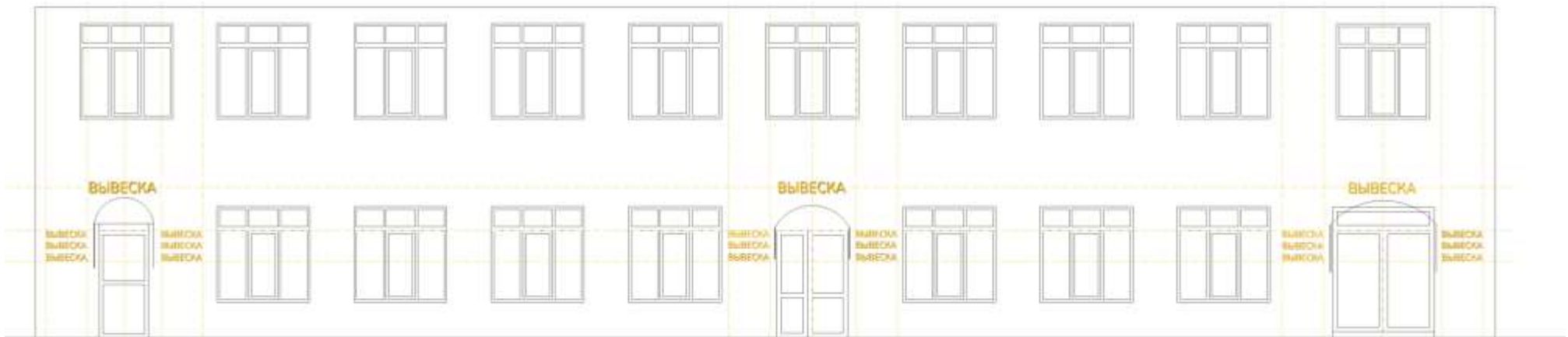


Рис. 4

Настенная вывеска с подложкой



## Размещение настенных вывесок



В случае невозможности размещения нескольких вывесок по горизонтальной оси, следует располагать их вертикально на фасаде здания.

Допускается размещение вывесок различных оттенков без использования подложки и дополнительного фона, создающего визуальный шум.

# Размещение настенных вывесок

Пример применения Настоящих правил на практике



На одном фасаде размещены вывески с подложкой и без подложки витрины закрыты свыше

Вывески выполнены в единой стилистике, но расположены не на одной

Пример правильного оформления вывесок на коммерческом этаже: в одном стиле, на одной оси





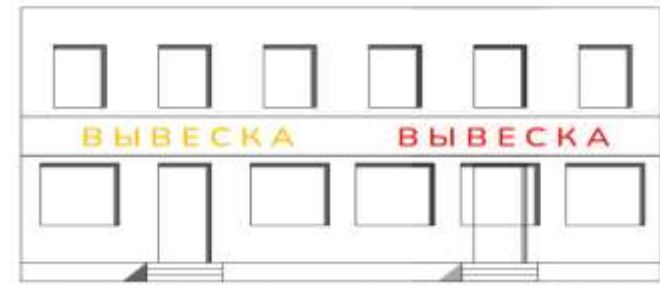
# Размещение настенных вывесок (вариативность)



Вывески на фасадах размещаются строго в один ряд (исключение — торговые и многофункциональные центры).



Запрещается использовать электронные табло (бегущие строки) в качестве вывесок.



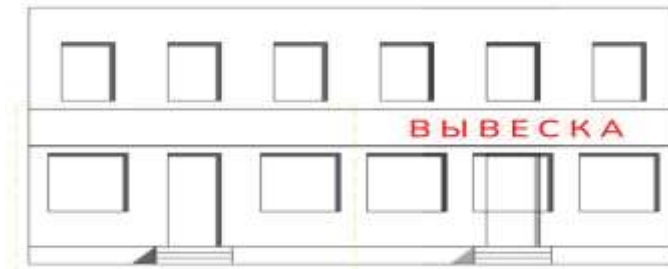
На одном фасаде здания для одной организации допускается только одна основная вывеска и одна консольная вывеска.



Нельзя дублировать одну и ту же информацию на плоскости фасада и в проемах светопрозрачных конструкций.



Вывеска должна занимать не более 80 % высоты и ширины подложки. Общее поле, которое занимают элементы вывески, должно быть выровнено по центральной горизонтальной и вертикальной осям подложки.



Подложка должна размещаться в пределах занимаемых помещений.

Условные обозначения

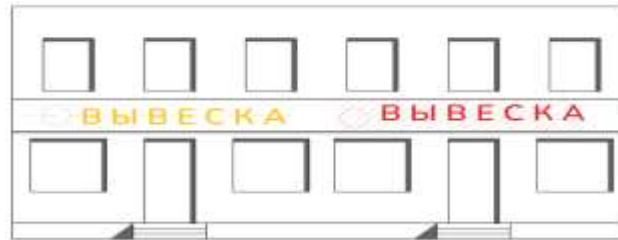
 Плохо



## Размещение настенных вывесок (вариативность)



Необходимо выравнивать вывески относительно центральных вертикальных осей архитектурных элементов фасадов (дверей, окон).



Все компоненты вывески (надписи, графика) должны располагаться на одной горизонтальной оси в центре фриза (промежутка между этажами, козырька и т. п.).



Нельзя располагать вывески в два и более ряда (исключение — торговые и многофункциональные центры). При этом в рамках одной вывески возможно расположение текста в две строки при соблюдении допустимой суммарной высоты.



Вывеску желательно размещать непосредственно над входом.

Условные обозначения



Плохо



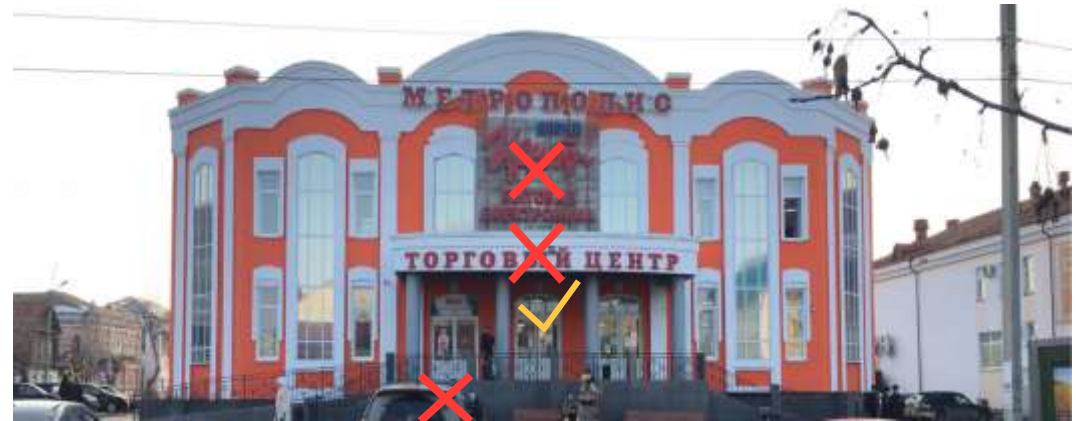
Вывески разных предприятий, находящихся в одном здании, размещаются на одной горизонтальной оси, проходящей по центру фриза. Подложки таких вывесок должны быть одинаковой высоты и выполнены из одного материала.



Консольные вывески, одинаковые по размеру, следует устанавливать на одной высоте, на уровне вывесок, с шагом не менее 3 м.

# Размещение настенных вывесок

Существующее положение



Изменение фасадов в результате применения порядка



Условные обозначения

Зона для размещения вывески



Оформление витрин без подложки



Вывеска

Консольная вывеска



Соответствует правилам

Не соответствует правилам



Информационные таблички

# Размещение настенных вывесок



Существующее положение



Изменение фасадов в результате применения порядка



Условные обозначения

-  Зона для размещения вывески
-  Оформление витрин без подложки

**ВЫВЕСКА**

Вывеска



Консольная вывеска



Соответствует правилам



Не соответствует правилам



Информационные таблички



# Размещение настенных вывесок

Существующее положение



Изменение фасадов в результате применения порядка



Условные обозначения

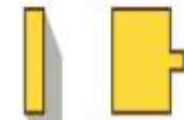
Зона для размещения вывески



Оформление витрин без подложки



**ВЫВЕСКА**



Вывеска

Консольная вывеска

Соответствует правилам



Не соответствует правилам



Информационные таблички

# Размещение настенных вывесок

Существующее положение



Изменение фасадов в результате применения порядка



Условные обозначения



Зона для размещения вывески

**ВЫВЕСКА**

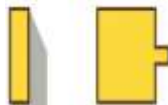
Вывеска



Соответствует правилам



Оформление витрин без подложки



Консольная вывеска



Не соответствует правилам

Информационные таблички

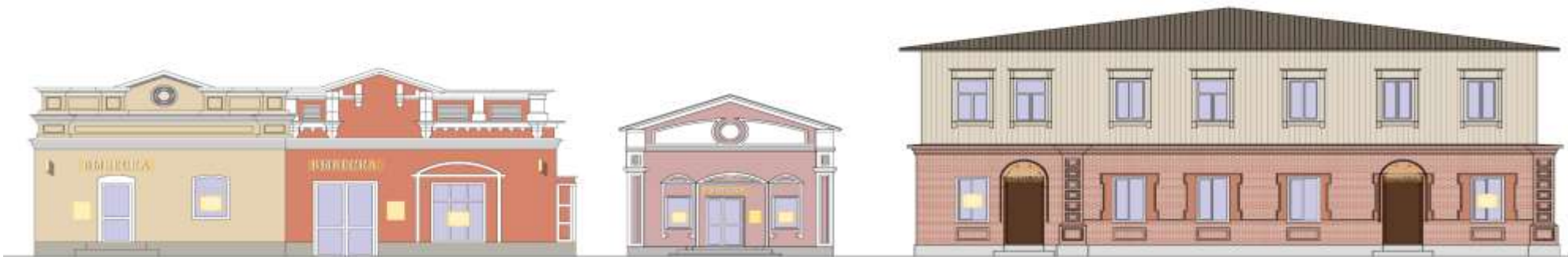


# Размещение настенных вывесок

Существующее положение



Изменение фасадов в результате применения порядка



Условные обозначения

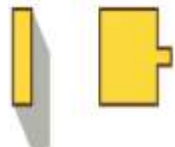


Зона для размещения вывески



Оформление витрин без подложки

**ВЫВЕСКА**



Вывеска

Консольная вывеска



Соответствует правилам

Не соответствует правилам



Информационные таблички

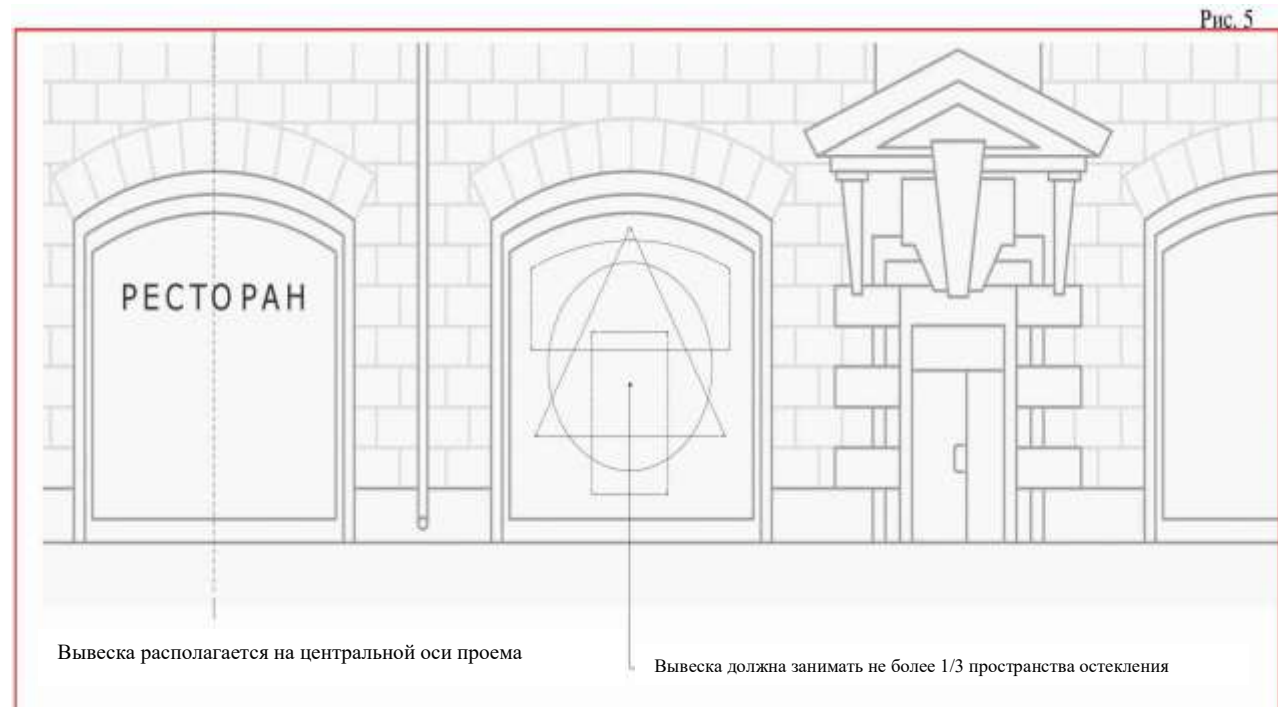


# Размещение вывесок на остеклении

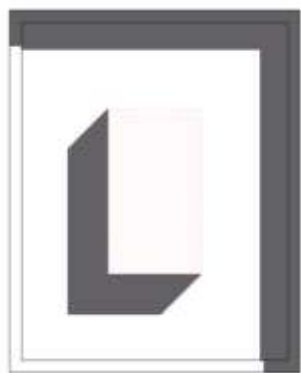
Вывеска на витрине не должна перекрывать более 1/3 остекления витрины (рис. 5).

Запрещено размещение на остеклении электронных носителей (бегущих строк и медиа-экранов).

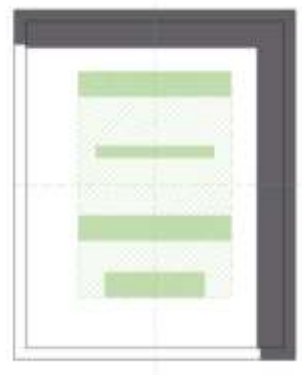
Запрещена замена остекления витрин световыми коробами или систем динамической смены изображений (роллерные системы, системы поворотных панелей).



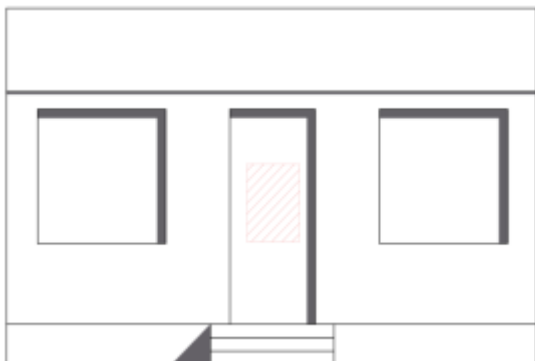
## Размещение вывесок на остеклении



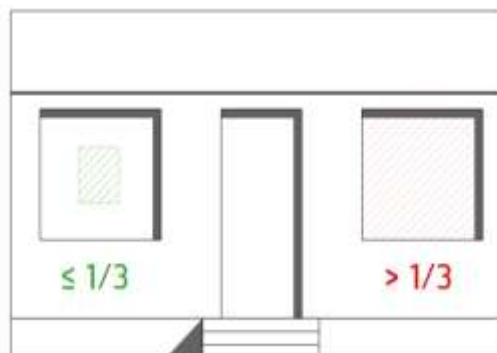
Нельзя располагать информацию с внешней стороны остекления, в том числе в виде наклеек и плоских носителей.



Элементы оформления следует выравнять по центральным осям витрины.



Нельзя размещать информацию с полной заливкой контура в поле дверных проемов. Кроме того, не допускается размещение информации на листах бумаги



Оформление светопрозрачных конструкций не должно перекрывать более 1/3 площади остекления.

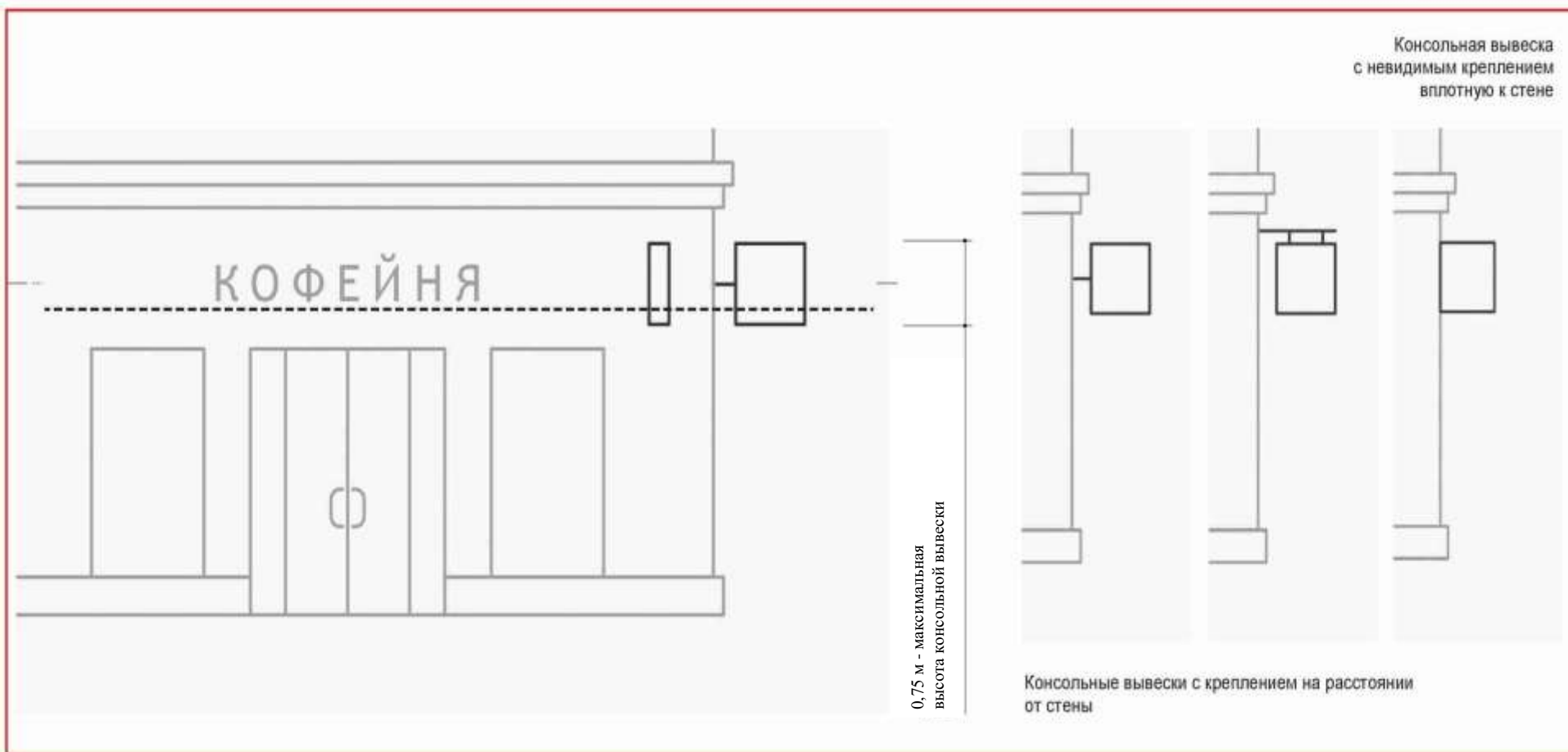
## Размещение консольных вывесок

Консольные вывески располагаются в одной горизонтальной оси с настенными вывесками, у арок, на границах и внешних углах здания, строения, сооружения.

Максимально допустимая высота и ширина консольной вывески не более 0,75 метра.

Допускаются следующие типы крепления консольных вывесок (рис. 6):

- 1) подвесное крепление на расстоянии от стены;
- 2) невидимое крепление вплотную к стене.



## Размещение навигационных вывесок

### ДОПУСКАЕТСЯ:

Группы навигационных вывесок должны формироваться в едином формате, имеющем четкие границы, структуру и стилистику наполнения, в соответствии с архитектурным обликом здания.

Навигационные вывески располагаются на уровне глаз в границах горизонтальных осей, задаваемых дверными проемами, на уровне не менее чем 0,5 метра от основания фасада.

### НЕ ДОПУСКАЕТСЯ

- 1) размещение вывески, в конструкции которой используется баннерная ткань;
- 2) размещение вывески и её элементов на ограждающих конструкциях (заборах, шлагбаумах, иных конструкциях);
- 3) размещение вывески с полным или частичным перекрытием оконных и дверных проемов, витрин, наименования улиц и нумерации домов (информационных указателей);
- 4) размещение вывески с нанесением на поверхность стены букв, знаков и декоративных элементов способом покраски или аппликации;
- 5) размещение вывески без внутренней подсветки;
- 6) размещение вывески с внешней подсветкой софитами;
- 7) размещение настенных вывесок в виде светового короба;
- 8) размещение вывески, несоответствующей единой системе осей фасада;
- 9) размещение вывески с использованием электронных носителей (бегущих строк, медиа-экранов).



Хаотично расположенные разномастные указатели и создают «визуальный шум» и портят внешний вид фасада.



## Размещение вывесок меню кафе и ресторанов

К табличкам относятся меню. Лучший способ показать меню заведения — написать его от руки на меловой доске. Допускается и распечатанное меню, заключенное в рамку. В отличие от печатных меню, таблички можно легко и быстро обновлять, добавляя или удаляя блюда. Это особенно удобно для заведений, которые предлагают сезонные или сменные блюда.

### Уличные указатели меню должны быть:

Информативными: Содержать важную информацию о меню, ценах и специальных предложениях.

Легко читаемыми: Шрифт должен быть понятным и хорошо видимым с расстояния.

Прочными: Изготовлены из материалов, устойчивых к погодным условиям.

### ДОПУСКАЕТСЯ

На фасаде одного здания, строения или сооружения может быть размещено только одно меню.

Организации и индивидуальные предприниматели должны устанавливать меню на ровной поверхности фасада, свободной от архитектурных элементов, непосредственно у входа в помещение или на входной двери, но не выше уровня дверного проёма.

### НЕ ДОПУСКАЕТСЯ

Размещение меню, изготовленных из картона, ткани, баннерной ткани.

Размещать рекламу вместо меню

Общая табличка с перечнем магазинов на стене торгового центра

### Положительные примеры



Вывеска в минималистичном стиле с акцентом на красный цвет привлекает покупателей и не портит архитектуру здания.

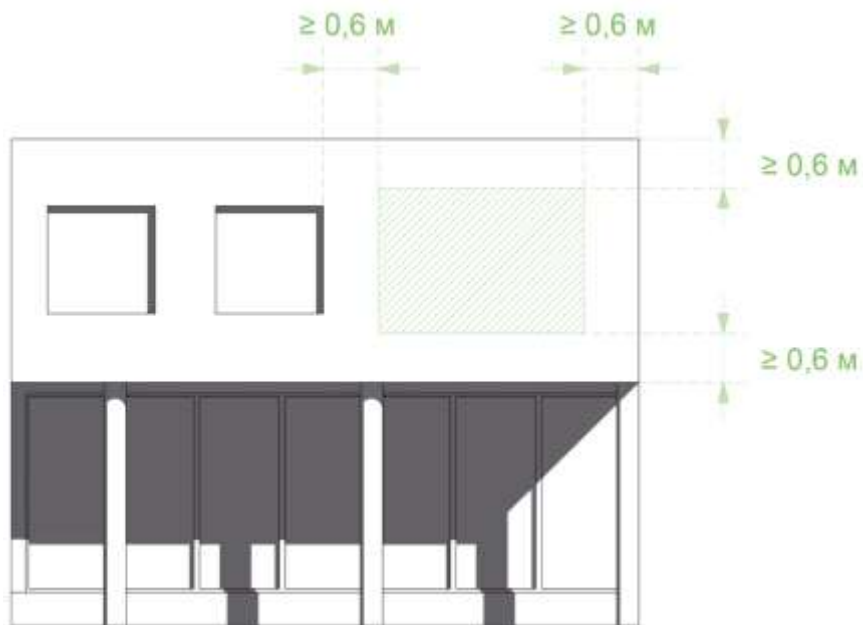
Лайтбокс с дверцей

### Отрицательные примеры

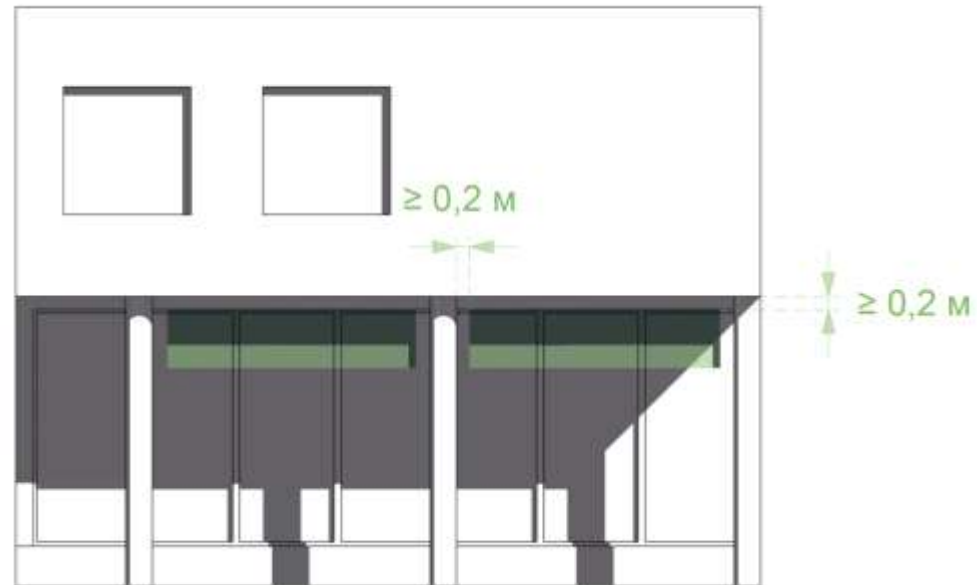


## Баннеры и афиши

Баннеры и афиши устанавливаются только на нежилых зданиях в городских пространствах.



Расстояние от расположенного на стене баннера или афиши до углов здания, архитектурных элементов, оконных проемов, парапета, нижней границы глухого участка стены должно быть не менее 0,6 м.



Афиши на растяжках разрешены только на учреждениях культуры, медицины, образования; они крепятся в нишах, порталах, промежутках между колоннами и пилястрами. Минимальный зазор между афишей и архитектурными элементами — 0,2 м.



# Дополнительное оборудование

---

**Дополнительное оборудование** — размещаемые на фасадах здания, строения, сооружения системы технического обеспечения эксплуатации зданий, строений, сооружений (наружные блоки систем кондиционирования и вентиляции, вентиляционные трубопроводы, антенны, видеокамеры наружного наблюдения, иное подобное оборудование), элементы архитектурно-художественной подсветки, почтовые ящики, банкоматы и иное оборудование.

---

Схема размещения дополнительного оборудования (наружные блоки систем кондиционирования и вентиляции, антенны, видеокамеры наружного наблюдения и т.д.) должна разрабатываться в соответствии с паспортом фасада и данным руководством

Дополнительное оборудование должно размещаться на фасадах упорядоченно, с привязкой к архитектурному решению здания, строения, сооружения и единой системе осей, при размещении ряда элементов — на общей несущей основе; должно иметь аккуратный внешний вид и надежную конструкцию крепления.

Запрещено размещение дополнительного оборудования, дополнительных элементов и устройств на архитектурных деталях, элементах декора, поверхностях с ценной отделкой.

Запрещено размещение антенн на главных и боковых фасадах.

## Размещение видеокамер

Видеокамеры наружного наблюдения должны размещаться под навесами, козырьками, балконами, эркерами, на участках фасада, свободных от архитектурных деталей и элементов декора

Запрещено размещение видеокамер наружного наблюдения на колоннах, фронтонах, карнизах, пилястрах, порталах, козырьках, на цоколях балконов.



## Размещение кондиционеров

Наружные блоки систем кондиционирования и вентиляции должны размещаться на лоджиях и балконах, в нишах, с использованием маскирующих ограждений (решеток, жалюзи, корзин), в окнах подвального этажа без выхода за плоскость фасада, на кровле зданий и сооружений, на дворовых фасадах в единой системе размещения (рис. 7).

Запрещено размещение наружных блоков систем кондиционирования и вентиляции в оконных и дверных проемах, если блоки выступают за плоскость фасада и при этом не используются маскирующие ограждения.

Запрещено размещение наружных блоков систем кондиционирования и вентиляции на поверхности главных фасадов, над тротуарами.

Запрещено размещение наружных блоков систем кондиционирования и вентиляции без привязки к архитектурному решению здания, строения, сооружения и единой системе осей.

Запрещено размещение наружных блоков систем кондиционирования и вентиляции на главных и боковых фасадах зданий в зоне центрального историко-культурного района.

Рис. 7.



Пример правильного размещения кондиционеров на внутридвором фасаде

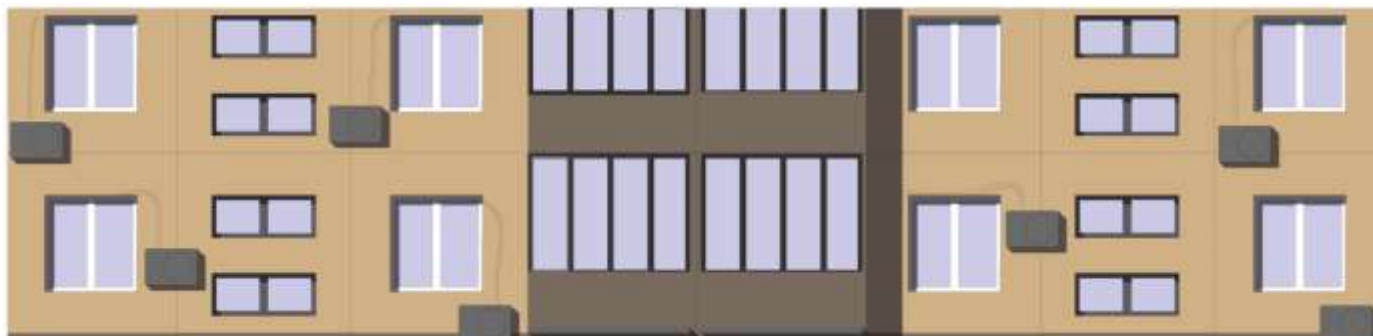
## Размещение кондиционеров

Пример правильного размещения кондиционеров на внутривором фасаде

Оси размещения кондиционеров



**ХОРОШО** Кондиционеры упорядочены и закрыты декоративными коробами





## Размещение кондиционеров



Пример правильного размещения кондиционеров на фасаде



Пример неправильного размещения кондиционеров на внутрилвором фасаде



## Размещение терминалов и банкоматов

Пример правильного размещения кондиционеров на фасаде, который выходит на улично-дорожную сеть

Пример Неправильного размещения кондиционеров на внутривором фасаде

Терминалы и банкоматы должны встраиваться в дверные и оконные проемы или размещаться в тамбуре здания.

Встраивание терминала и банкомата должно осуществляться с учетом архитектурного решения здания и согласовываться в составе паспорта фасадов.





## Размещение урн у входа в объекты делового и коммерческого назначения

Каждая входная группа обязательно должна быть оборудована урной для ТБО

Урны для сбора ТБО предназначены для поддержания чистоты городских пространств. Частота и количество размещения таких элементов зависят от интенсивности использования территории. Не рекомендуется использование элементов темных оттенков. Урны должны быть оборудованы крышкой для предотвращения распространения неприятного запаха и для предотвращения попадания в них осадков.

1. Элементы должны быть прочно и надежно прикреплены к фундаментам при помощи бетонирования или анкерного крепления.

2. Урны должны иметь единый дизайн и цвет со всеми элементами уличной мебели (скамьями, фонарями и т. п.).

3. Урны следует оборудовать ведрами с отверстиями для отвода стоков или в виде сетчатой конструкции.

4. Урны для сбора ТБО следует защитить от попадания осадков. Крышку или дверцу урны рекомендуется снабдить резиновой прокладкой для смягчения удара.

5. В местах для курения урны должны оборудоваться пепельницами (возможно заполнение песком).

6. Внешняя поверхность урн должна быть рельефной/перфорированной для защиты от нанесения надписей граффити.

7. Все элементы для сбора мусора должны быть размещены так, чтобы не препятствовать основному пешеходному потоку, на минимальном расстоянии 0,5 м от пешеходного пути, вместе с другими элементами уличной

### Отрицательные примеры



### Положительные примеры



# Отделка фасадов КОММЕРЧЕСКИХ ЭТАЖЕЙ

Расположение конструктивных элементов фасадов, дополнительного оборудования и дополнительных элементов, и устройств, размещаемых на фасадах, их габариты и внешний вид должны соответствовать системе горизонтальных и вертикальных осей, симметрии, архитектурным и объемно-планировочным решениям здания, строения, сооружения, предусмотренным проектной документацией, а также иметь комплексный характер.

При содержании фасадов зданий, строений, сооружений, в том числе их отдельных конструктивных элементов, дополнительного оборудования, дополнительных элементов и устройств запрещается:

1) самовольное переоборудование или изменение внешнего вида фасада либо его элементов, в том числе:

- фрагментарная окраска или облицовка участка фасада;
- окраска откосов и наличников, облицовка поверхностей откосов; - не соответствующие колористическому решению фасадов;

2) изменение расположения оконного блока в проеме по отношению к плоскости фасада, устройство витрин, выступающих за плоскость фасада;

3) использование при отделке фасадов (отдельных конструктивных элементов фасадов) алюминиевого и винилового сайдинга, профилированного металлического листа, асбестоцементных листов, самоклеящейся пленки, баннерной ткани;



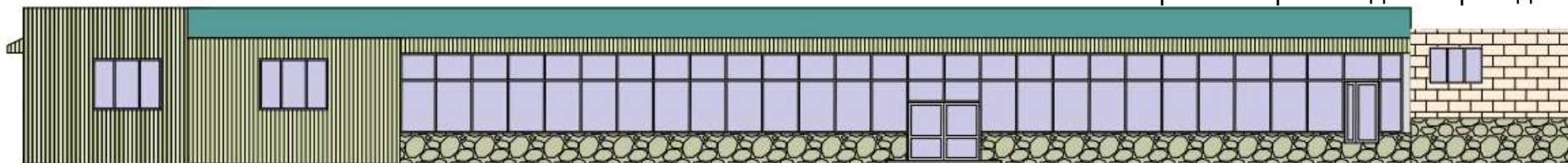
Отделка фасада профилированным металлическим листом



Окраска внешней поверхности стен должна производиться в соответствии с колористическим решением фасадов здания, строения, сооружения. Окрашенные поверхности фасадов должны быть ровными, без пятен и поврежденных мест.

## Отделка фасада коммерческих этажей

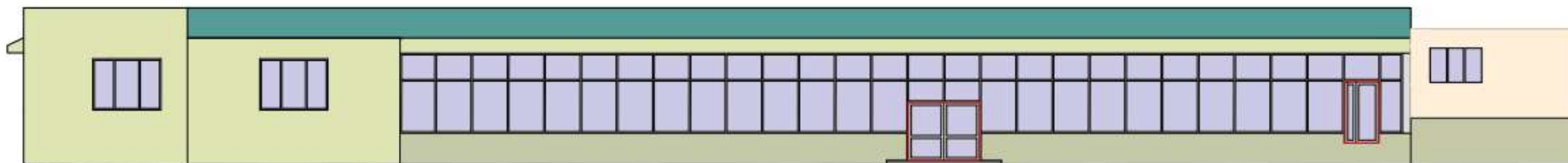
Фрагментарная отделка фасада



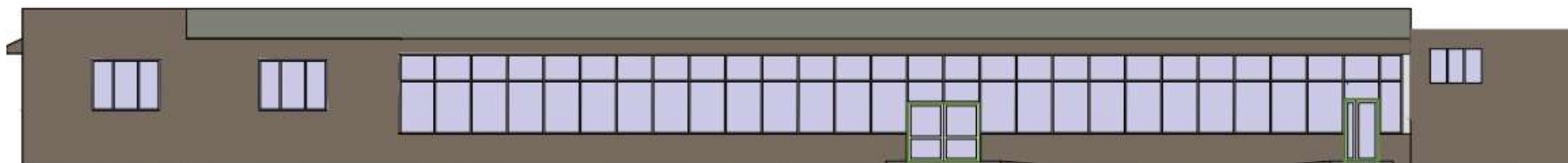
**ПЛОХО.** Первый коммерческий этаж выполнен из разных материалов.



**ХОРОШО.** В оформлении первого коммерческого этажа применён единый материал одного цвета.



**ПЛОХО.** Двери расположены на разной высоте, входная группа не соответствует стандартам для маломобильных групп населения.



**ХОРОШО.** Двери расположены на одной высоте, входная группа соответствует стандартам для маломобильных групп населения.

## Отделка фасада коммерческих этажей



**ПЛОХО.** Цветовое решение фасада неоднородно.



**ХОРОШО.** Цвета главного фасада сочетаются.

# Конструктивные элементы фасада

---

**Конструктивные элементы фасада** — это внешняя поверхность стен, входы в здание, строение, сооружение (входные группы), окна, витрины, маркизы, балконы и лоджии, эркеры, иные элементы, размещение которых на фасаде предусмотрено архитектурным решением.

---

**Маркизы** — конструкции, устанавливаемые над витринами, оконными и дверными проемами для защиты от дождя, снега и яркого солнечного света. Маркизы могут иметь как фиксированный, так и трансформируемый каркас.

**Балкон** — выступающая из плоскости стены фасада огражденная площадка.

**Лоджия** — неотапливаемое помещение, встроенное в здание, имеющее стены с трех сторон

**Эркер** — выступающая за плоскость фасада часть помещения.

**Витринная конструкция** — конструкция, располагаемая в витрине с внутренней стороны остекления.

**Колористическое решение фасадов** - цветовое решение фасадов здания, строения, сооружения, определяющее его художественные особенности во взаимосвязи с окружающей градостроительной средой, информация о котором содержится в эскизном проекте и (или) паспорте фасадов и включает в себя информацию о цвете, материалах, способах отделки фасадов и их отдельных конструктивных элементов.



# Размещение маркиз

1. Расположение маркиз на фасаде производится в соответствии с архитектурным обликом здания и существующим колористическим (цветовым) решением.

2. Маркизы должны соответствовать габаритам и контурам витрин, дверных и оконных проемов (рис. 8).

3. Маркизы размещаются в пределах витрин, оконных и дверных проемов.

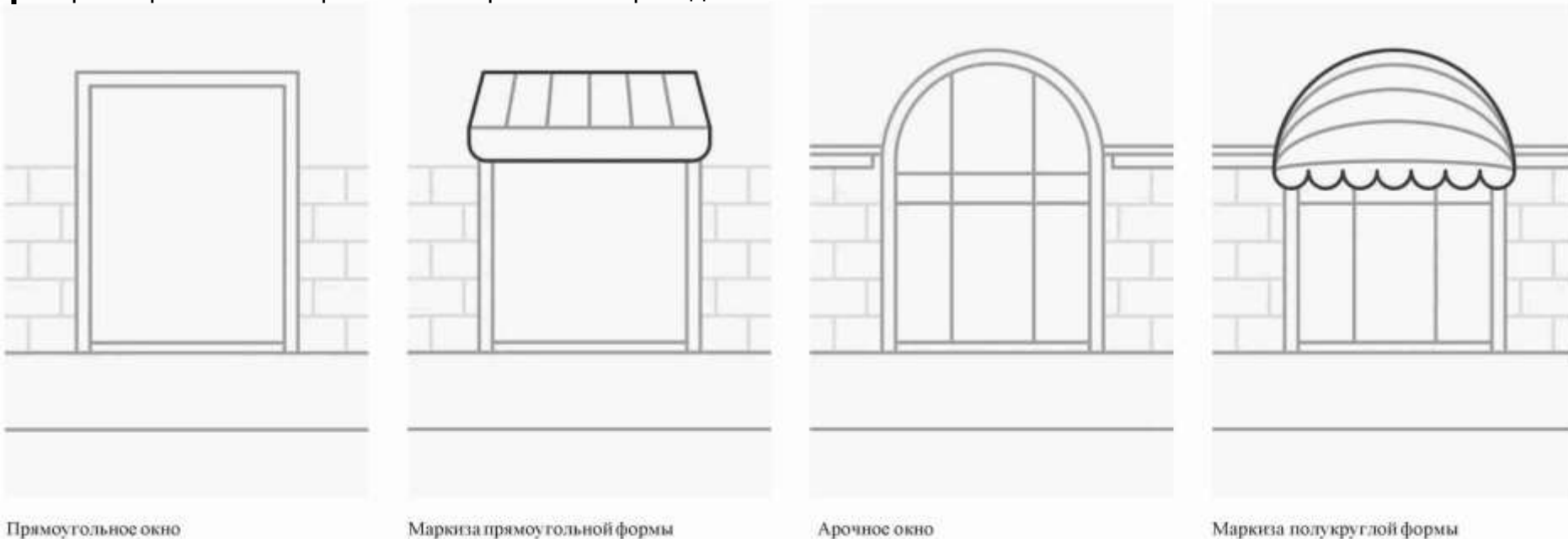
4. На маркизы могут быть нанесены элементы вывески (буквы и знаки), если внедрение этих элементов не приведет к появлению дополнительных цветов.

5. Колористическое решение маркиз должно гармонировать с колористическим решением фасада.

При размещении маркиз запрещается:

- 1) крепление маркиз на архитектурных деталях, элементах декора, поверхностях с ценной отделкой;
- 2) размещение на маркизах рекламных материалов.

Рис. 8.



## Размещение маркиз



Маркиза соответствует общей колористке заведения и размещена в пределах оконных проемов

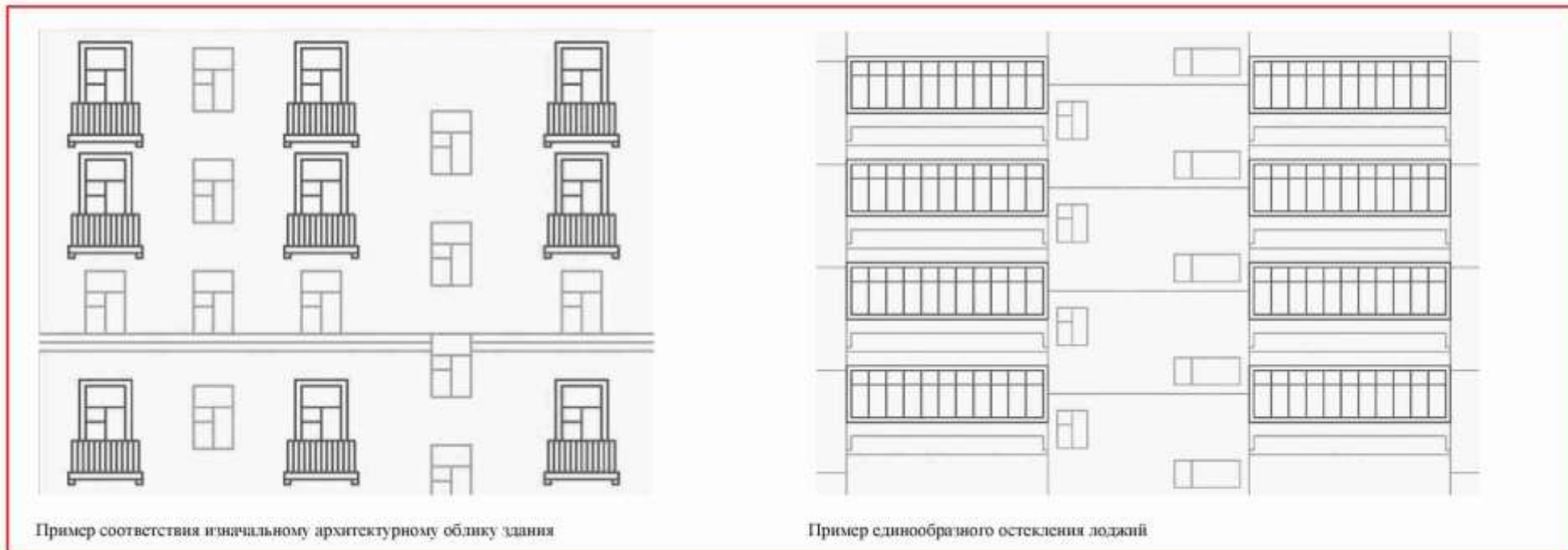
# Реконструкция балконов, лоджий и эркеров

Окраска и остекление балконов и лоджий может производиться только после внесения соответствующих изменений в паспорт фасадов.

При реконструкции балконов, лоджий и эркеров запрещается:

- 1) покрытие тонированной пленкой или иными материалами остекления балконов, лоджий и эркеров, не предусмотренных проектом;
- 2) изменение форм и размеров балконов, лоджий, эркеров, противоречащее изначальному архитектурному облику здания;
- 3) остекление балконов, лоджий, эркеров, противоречащее изначальному архитектурному облику здания (рис. 9).

Рис. 9.



## Размещение входных групп

Изменение входных групп должно осуществляться в соответствии с паспортом фасада, единообразно общему архитектурному облику фасада.

Входные группы должны размещаться под балконами, лоджиями и эркерами.

Если архитектурным решением предусмотрено несколько входных групп в одной плоскости фасада, уровень входа каждой из них должен располагаться на одной горизонтальной оси.

Максимально допустимая высота уровня входа не более 1,2 метра.

Если архитектурным решением предусмотрено несколько входных групп, то их необходимо объединять в одном решении, имеющем конструктивное, стилевое и цветовое единство (рис. 10).

Ступени должны быть продублированы пандусом — наклонной площадкой, для преодоления перепада высот инвалидами на креслах-колясках, пешеходов с детскими колясками и других категорий населения

Рис. 10.



## Размещение входных групп



**ПЛОХО.** Дверные проёмы расположены на разных уровнях, применены разные виды дверей.



**ХОРОШО.** Дверные проёмы расположены на одном уровне, применены однотипные двери.



**ПЛОХО.** Решение входной группы не соответствует стандартам для маломобильных групп населения. Отсутствует пандус.



**ХОРОШО.** Решение входной группы соответствует стандартам для маломобильных групп населения.



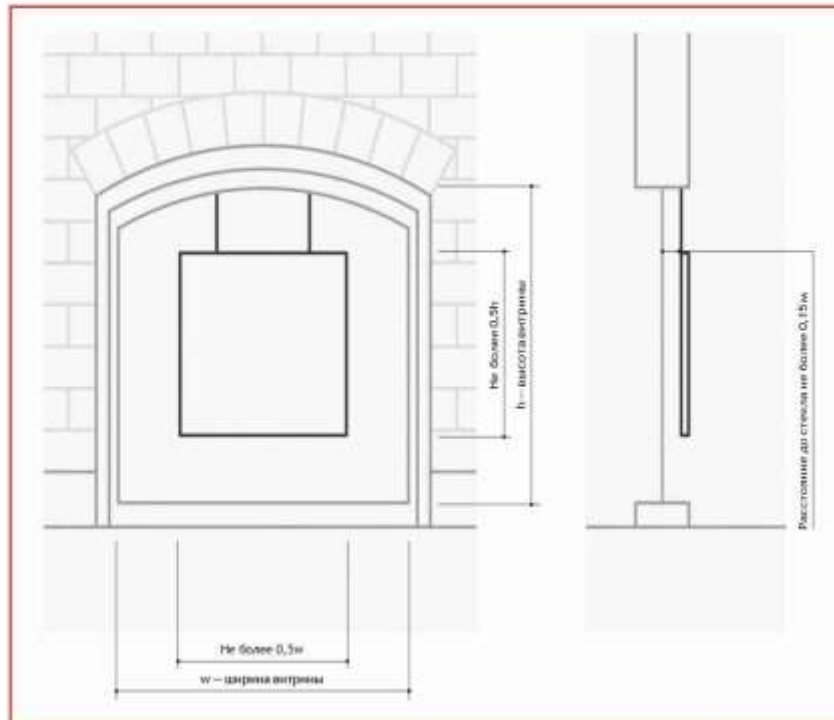
## Размещение витринных конструкций

При размещении витринной конструкции с внутренней стороны витрины расстояние от остекления витрины до витринной конструкции должно составлять не менее 0,15 метра (рис. 11).

Максимальные высота и длина витринной конструкции не должны быть больше 1/2 высоты и длины остекления витрины соответственно.

Запрещено использование в качестве витринных конструкций и её элементов электронных носителей (бегущих строк, медиа-экранов).

Рис. 11.



## Торговые и бизнес-центры

При проектировании оформления объектов коммерческой недвижимости следует стремиться к гармонизации архитектурного облика и дополнительных элементов на фасадах зданий:

- 1) Информационные носители должны быть размещены в единой системе горизонтальных и вертикальных осей (рис. 12).
- 2) Информационные носители должны быть соразмерны и расположены в единой горизонтальной или вертикальной оси.
- 3) Группы навигационных вывесок должны быть упорядочены в едином формате, имеющем четкие границы, структуру и стилистику наполнения в соответствии с архитектурным обликом здания.

Рис. 12.



# Вывески в исторической застройке



Информация размещается на подложке из натуральных материалов, предпочтительно из нержавеющей стали. Разрешены металл, камень, дерево, водостойкая фанера и стекло. Фон окрашивается в разрешённые цвета, лицевая сторона подложки покрывается краской кистью, внутренняя — другим способом. Материал подложки должен быть защищён от влаги, прогрунтован и обработан антисептиком.

Допускается использование в текстах (надписях товарных знаков и знаков обслуживания, в том числе на иностранных языках.

Периметр подложки должен быть оформлен деревянным багетом или аналогичной деревянной или металлической рамкой, которая грунтуется и, при необходимости, окрашивается в цвета, разрешённые настоящими правилами.

Рекомендуемая ширина рамки составляет от 0,05 до 0,10 метра, в зависимости от размера информационной конструкции. Если форма сложная, подложка может быть без обрамления.

Информация (буквы, цифры) и декоративные элементы (рамки, виньетки) могут быть прорисованы или рельефны, изготовлены из дерева, металла, гипса, стекла и других натуральных материалов, при необходимости окрашенных в разрешенные цвета. Может применяться золочение, обработка поталью, патинирование.

## Размещение вывесок в исторической застройке



**ПЛОХО.** Вывески закрывают декоративные элементы фасада.



**ПЛОХО.** Вывески в оконных проёмах



**ХОРОШО.** Вывески не закрывают декоративные элементы и оконные проёмы.





# Размещение вывесок в исторической застройке

Положительные примеры



Отрицательные примеры



# Типографика

## Шрифт

При изготовлении информационных конструкций и табличек для исторических зданий необходимо соблюдать следующие требования:

**Использование традиционных материалов:** Информация и декоративные элементы должны быть изготовлены из аутентичных материалов, таких как жель, дерево, железо.

**Рельефность и прорисовка:** Буквы и декоративные элементы могут быть прорисованы или выполнены в виде рельефа.

**Отделка:** Допускается золочение или обработка поталью, а также изготовление из вспененного ПВХ с последующей окраской в разрешенные цвета.

**Соответствие историческим образцам:** Декоративные элементы должны соответствовать образцам конца XIX — начала XX веков.

**Язык и стиль:** Орфография, грамматика и обороты речи, используемые при изготовлении текстовой части, должны соответствовать этимологии языка и лексикографии того же периода.

**Многообразие шрифтов:** При изготовлении текстовой части информационной конструкции рекомендуется совмещать несколько видов шрифтов.





## Примеры практики в других регионах

